

บทที่ 1
บทนำ

1.1 ความเป็นมาของการจัดทำรายงาน

บริษัท โกลบอล เมดิคัล เน็ตเวิร์ค จำกัด ได้ดำเนินการเพื่อเสนอรายงานการประเมินผลกระทบสิ่งแวดล้อม (ชื่อเดิม รายงานการวิเคราะห์ผลกระทบสิ่งแวดล้อม) โครงการโรงพยาบาลกรุงเทพ-หัวหิน ของบริษัท โกลบอล เมดิคัล เน็ตเวิร์ค จำกัด ตั้งอยู่ที่ถนนทางหลวงแผ่นดินหมายเลข 4 (เพชรเกษม) ตำบลหัวหิน อำเภอหัวหิน จังหวัดประจวบคีรีขันธ์ (**รูปที่ 1.1-1**) ต่อสำนักงานนโยบายและแผนทรัพยากรธรรมชาติและสิ่งแวดล้อม (สผ.) เพื่อพิจารณา จากนั้น สผ. ได้มีความเห็นเบื้องต้นต่อรายงานการประเมินผลกระทบสิ่งแวดล้อมโครงการฯ พร้อมทั้งแจ้งความเห็นดังกล่าวต่อจังหวัดประจวบคีรีขันธ์ เพื่อให้พิจารณาดำเนินการในส่วนที่เกี่ยวข้อง

จังหวัดประจวบคีรีขันธ์ ได้เสนอรายงานการประเมินผลกระทบสิ่งแวดล้อมโครงการฯ ต่อคณะกรรมการผู้ชำนาญการพิจารณารายงานผลกระทบสิ่งแวดล้อมเบื้องต้นและรายงานการวิเคราะห์ผลกระทบสิ่งแวดล้อมในเขตพื้นที่คุ้มครองสิ่งแวดล้อม จังหวัดประจวบคีรีขันธ์ ในการประชุมครั้งที่ 1/2552 เมื่อวันที่ 30 กรกฎาคม 2552 ที่ประชุมได้มีมติเห็นชอบกับรายงานการประเมินผลกระทบสิ่งแวดล้อมโครงการฯ โดยโครงการจะต้องปฏิบัติตามเงื่อนไขที่โครงการฯ ต้องยึดถือปฏิบัติโดยเคร่งครัด ตามที่กำหนดไว้ในรายงานการประเมินผลกระทบสิ่งแวดล้อมโครงการฯ พร้อมทั้งได้มีหนังสือแจ้งผลการพิจารณารายงานฯ ต่อ สผ. เพื่อทราบและพิจารณาดำเนินการในส่วนที่เกี่ยวข้อง ตามหนังสือจังหวัดประจวบคีรีขันธ์ ที่ ปช 0013/14284 ลงวันที่ 7 กันยายน 2552


สผ. ได้มีหนังสือที่ ทส 1009.2/7862 ลงวันที่ 12 ตุลาคม 2552 แจ้งผลการพิจารณารายงานฯ พร้อมทั้งมาตรการป้องกันและแก้ไขผลกระทบสิ่งแวดล้อมและมาตรการติดตามตรวจสอบผลกระทบสิ่งแวดล้อมที่โครงการฯ ต้องยึดถือปฏิบัติอย่างเคร่งครัด ให้บริษัท โกลบอล เมดิคัล เน็ตเวิร์ค จำกัด เพื่อดำเนินการต่อไป รายละเอียดดัง**เอกสารแนบ 1**

ต่อมาบริษัท โกลบอล เมดิคัล เน็ตเวิร์ค จำกัด ได้จดทะเบียนเปลี่ยนชื่อเป็น บริษัท โรงพยาบาลกรุงเทพ-หัวหิน จำกัด จากนั้นได้มีการทำสัญญาโอนกิจการทั้งหมดให้บริษัท กรุงเทพดุสิตเวชการ จำกัด (มหาชน) เมื่อวันที่ 11 ตุลาคม 2553 (**เอกสารแนบ 2**) ปัจจุบันได้รับอนุญาตให้ดำเนินการสถานพยาบาลตามใบอนุญาตที่ ด.10201004456 ประเภทที่รับผู้ป่วยไว้ค้างคืน ขนาดจำนวน 60 เตียง ดัง**เอกสารแนบ 3**

บริษัท กรุงเทพดุสิตเวชการ จำกัด (มหาชน) จึงมอบหมายให้บริษัท เอ บี อี เอ็น เอ็นจิเนียริง คอนซัลแตนท์ จำกัด ดำเนินการจัดทำรายงานผลการปฏิบัติตามมาตรการป้องกันและแก้ไขผลกระทบสิ่งแวดล้อม และมาตรการติดตามตรวจสอบผลกระทบสิ่งแวดล้อมในระยะดำเนินการ เพื่อเสนอหน่วยงานที่เกี่ยวข้อง



สัญลักษณ์ :

 พื้นที่โครงการ (โรงพยาบาลกรุงเทพ-หัวหิน)



0 0.5 1.0 2.0 กม.

ที่มา : ดัดแปลงจาก <https://www.google.co.th/maps> (พุดจิกายัน 2567) และการสำรวจภาคสนาม (พุดจิกายัน 2567)

รูปที่ 1.1-1

แสดงที่ตั้งพื้นที่โครงการ

1.2 รายละเอียดของโครงการโดยสังเขป

1. ชื่อโครงการ - โรงพยาบาลกรุงเทพ-หัวหิน
- ชื่อเดิมโครงการก่อนมีการเปลี่ยนแปลง: ไม่มี
2. สถานที่ตั้ง ถนนทางหลวงแผ่นดินหมายเลข 4 (เพชรเกษม) ตำบลหัวหิน อำเภอหัวหิน จังหวัดประจวบคีรีขันธ์
3. ชื่อเจ้าของโครงการ บริษัท กรุงเทพดุสิตเวชการ จำกัด (มหาชน)
4. สถานที่ติดต่อ 888 ถนนเพชรเกษม ตำบลหัวหิน อำเภอหัวหิน จังหวัดประจวบคีรีขันธ์ 77110 โทรศัพท์ 0-3261-6800 โทรสาร 0-3261-6801
E-mail : huahin@bangkokhospital.com
5. จัดทำโดย บริษัท เอ บี อี เอ็น เอ็นจิเนียริง คอนซัลแตนท์ จำกัด
6. โครงการได้รับความเห็นชอบในรายงานการประเมินผลกระทบสิ่งแวดล้อม เมื่อวันที่ 30 กรกฎาคม 2552
7. โครงการได้นำเสนอรายงานผลการปฏิบัติตามมาตรการฯ ครึ่งล่าสุดเมื่อเดือนกรกฎาคม 2567

1.3 รายละเอียดของโครงการ

1.3.1 ที่ตั้งโครงการ

โรงพยาบาลกรุงเทพ-หัวหิน ตั้งอยู่ที่ถนนทางหลวงแผ่นดินหมายเลข 4 (ถนนเพชรเกษม) อำเภอหัวหิน จังหวัดประจวบคีรีขันธ์ อยู่ห่างจากชายฝั่งทะเลประมาณ 275 ม. (รูปที่ 1.3-1) โดยมีอาณาเขตติดต่อกับพื้นที่ข้างเคียงดังนี้

- | | |
|-------------|--|
| ทิศเหนือ | ติดกับบ้านพักอาศัย ร้านขายสีและอุปกรณ์ทาสี (เหล่าวัฒนาค้าวัสดุ) และถนนซอยหัวหิน 94/1 |
| ทิศใต้ | ติดกับพื้นที่ว่างเปล่า โรงแรม บ้านพักอาศัย |
| ทิศตะวันออก | ติดกับถนนทางหลวงแผ่นดินหมายเลข 4 (ถนนเพชรเกษม) |
| ทิศตะวันตก | ติดกับกลุ่มบ้านพักอาศัยชั้นเดียวริมทางรถไฟ และทางรถไฟสายใต้ |

1.3.2 ลักษณะ/ประเภทโครงการ

โครงการโรงพยาบาลกรุงเทพ-หัวหิน เป็นโครงการประเภทสถานพยาบาล ประกอบด้วย อาคารหอพักแพทย์และพยาบาล ขนาดความสูง 8 ชั้น ความสูง 22.85 ม. จำนวน 1 อาคาร มีจำนวนห้องพักรวมทั้งสิ้น 140 ห้อง (ปัจจุบันไม่ได้มีการก่อสร้างอาคารหอพักแพทย์และพยาบาล) และอาคารโรงพยาบาลขนาดความสูง 5 ชั้น และชั้นใต้ดิน 1 ชั้น ความสูง 22.9 ม. จำนวน 1 อาคาร มีจำนวนเตียง 60 เตียง มีพื้นที่อาคารประมาณ 11,779 ตร.ม. มีรายละเอียดการใช้พื้นที่ภายในอาคาร ดังนี้

พื้นที่	รายละเอียด
ชั้นใต้ดิน ประกอบด้วย	ห้องเครื่องสูบน้ำ ห้องเครื่องสูบน้ำดับเพลิง ถังเก็บน้ำใต้ดิน และห้องเครื่องกรองน้ำ
ชั้นที่ 1 ประกอบด้วย	ห้องแก๊สทางการแพทย์ ห้องเก็บเวชระเบียน ห้องรังสีวินิจฉัย ห้องครัว ห้องอาหารพนักงาน ห้องแม่บ้าน ห้องช่าง ห้องผ้า โรงพักขยะ ห้องเก็บยา ห้องตรวจ ห้องส่งเอกสาร ห้องฉุกเฉิน ห้องเครื่องมือ ห้องเจาะเลือด ห้องเก็บยา ห้องจ่ายยา ห้องเก็บของ โถงพักคอย ห้องน้ำรวม (แบ่งเป็นห้องน้ำชาย-หญิง และห้องน้ำสำหรับผู้พิการ) ทางเดิน บันได และลิฟต์
ชั้นที่ 2 ประกอบด้วย	ห้องตรวจ ห้องผ่าตัด ห้องคลอด ห้องเด็กแรกเกิด ห้องล้างไต ห้องทันตกรรม ห้องส่งเอกสาร ห้องผู้ป่วยวิกฤติ จำนวน 12 เตียง ศูนย์หัวใจ ห้องล้างอุปกรณ์ ห้องเก็บของ ห้องเก็บเครื่องมือ ห้องเปลี่ยนเสื้อผ้า โถงพักคอย ห้องน้ำ (แบ่งเป็นห้องน้ำชาย-หญิง และห้องน้ำสำหรับผู้พิการ) ทางเดิน บันได และลิฟต์
ชั้นที่ 3 ประกอบด้วย	ห้องสำนักงาน ห้องปฏิบัติการวิเคราะห์ ห้องกายภาพบำบัด ห้องประชุม ห้องพักผ่อนแพทย์ ห้องควบคุม ห้องเก็บของ ห้องน้ำ (แบ่งเป็นห้องน้ำชาย-หญิง และห้องน้ำสำหรับผู้พิการ) ทางเดิน บันได และลิฟต์
ชั้นที่ 4-5 ประกอบด้วย	ห้องพักผู้ป่วย จำนวน 48 เตียง (24 เตียง/ชั้น) ห้องเจ้าหน้าที่พยาบาล โถงพักผ่อน ทางเดิน บันได และลิฟต์
ชั้นหลังคา ประกอบด้วย	ที่ตั้งถัง Cooling Tower ทางลาด และพื้นที่จอดเฮลิคอปเตอร์ ถังเก็บน้ำ

ที่มา : รายงานผลการประเมินผลกระทบสิ่งแวดล้อมของโครงการ (2552)

1.3.3 ขนาดพื้นที่โครงการ/ระยะทาง

พื้นที่โครงการ มีเนื้อที่รวม 11-3-41 ไร่ หรือ 18,964 ตารางเมตร เป็นที่ดินประเภทโฉนดจำนวน 4 แปลงแสดงดังตารางที่ 1.3-1 โครงการโรงพยาบาลกรุงเทพ-หัวหิน ตั้งอยู่ที่ถนนทางหลวงแผ่นดินหมายเลข 4 (ถนนเพชรเกษม) อำเภอหัวหิน จังหวัดประจวบคีรีขันธ์ การเดินทางเข้าสู่พื้นที่โครงการสามารถเดินทางโดยสะดวกทางรถยนต์ โดยใช้ถนนทางหลวงหมายเลข 4 (ถนนเพชรเกษม) จากกรุงเทพมหานครมุ่งไปยังจังหวัดประจวบคีรีขันธ์ ผ่านอำเภอหัวหินจากที่ทำการเทศบาลเมืองหัวหิน ระยะทางประมาณ 1.5 กม. จะพบพื้นที่โครงการอยู่ทางขวามือ (รูปที่ 1.3-2)




ตารางที่ 1.3-1 รายละเอียดโฉนดที่ดินของโครงการ

แปลงที่	โฉนดที่ดินเลขที่	เลขที่ดิน	ขนาดพื้นที่ (ไร่-งาน-ตารางวา)
1.	5325	46	9-2-43.4
2.	42523	6	1-3-91.6
3.	14557	96	0-0-71.3
4.	21671	154	0-0-34.7
รวม			11-3-41

ที่มา : รายงานผลการประเมินผลกระทบสิ่งแวดล้อมของโครงการ (2552)



สัญลักษณ์ :

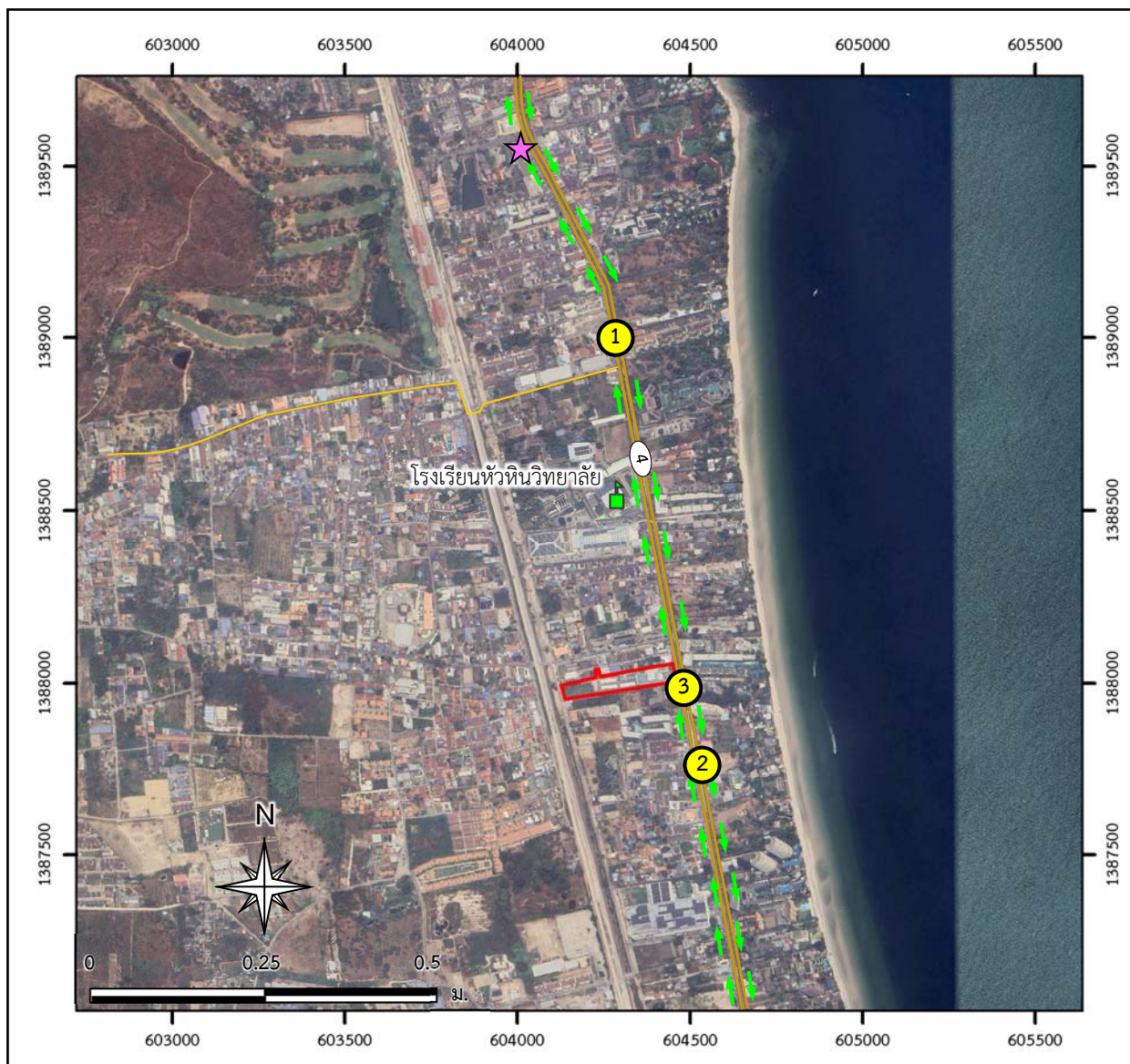
-  พื้นที่โครงการ
-  ทางหลวงหมายเลข 4
-  สถานศึกษา



ที่มา : <https://www.google.co.th/maps> (เก็บภาพเมื่อวันที่ 15 เมษายน 2566) และการสำรวจภาคสนาม (พฤศจิกายน 2567)

รูปที่ 1.3-1

สภาพแวดล้อมและอาณาเขตติดต่อกับพื้นที่โครงการ



สัญลักษณ์ :

-  พื้นที่โครงการ
-  สถานศึกษา
-  ทางหลวงหมายเลข 4
-  ทิศทางการคมนาคม
-  ที่ทำการเทศบาลเมืองหัวหิน



ที่มา : <https://www.google.co.th/maps> (เก็บภาพเมื่อวันที่ 15 เมษายน 2566) และการสำรวจภาคสนาม (พฤศจิกายน 2567)

รูปที่ 1.3-2

เส้นทางคมนาคมโดยรอบพื้นที่โครงการ

1.3.4 กิจกรรมในโครงการ

1) การใช้ประโยชน์พื้นที่ภายในโรงพยาบาลกรุงเทพหัวหิน

การใช้ประโยชน์ภายในโครงการโรงพยาบาลกรุงเทพหัวหิน ประกอบด้วย อาคารโรงพยาบาล พื้นที่อาคารปกคลุมดินรวมพื้นที่จอดรถยนต์และทางวิ่งนอกอาคาร พื้นที่สีเขียวภายนอกอาคาร และพื้นที่กันไว้พัฒนาในอนาคต (รูปที่ 1.3-3)

2) ระบบสาธารณูปโภค

2.1) น้ำใช้

โครงการใช้น้ำจากกองการประปาเทศบาลเมืองหัวหิน โดยต่อท่อประปาผ่านมิเตอร์ เพื่อนำมาเก็บไว้ในถังเก็บน้ำใต้ดินจำนวน 2 ถัง ความจุรวม 430 ลบ.ม. ภายในอาคารโรงพยาบาลจากนั้นจะสูบน้ำไปยังส่วนต่างๆ ของอาคาร

2.2) น้ำเสียและระบบบำบัดน้ำเสีย

1. แหล่งกำเนิดน้ำเสีย

แหล่งกำเนิดน้ำเสียของโครงการประกอบด้วย น้ำโสโครกจากห้องส้วม น้ำเสียจากการอาบน้ำ และน้ำเสียจากห้องอาหาร โดยจะมีปริมาณน้ำเสียร้อยละ 80 ของปริมาณน้ำใช้ โดยโครงการจะมีปริมาณน้ำเสียประมาณ 64 ลบ.ม./วัน

2. ระบบบำบัดน้ำเสีย

โครงการจัดให้มีระบบบำบัดน้ำเสียชนิดเติมอากาศแบบมีตัวกลาง (Contact Aeration System) สามารถรองรับน้ำเสียได้ 75 ลูกบาศก์เมตร/วัน (1 ชุด/อาคาร) ปัจจุบัน จัดให้มีระบบบำบัด น้ำเสียจำนวน 1 ชุด บริเวณอาคารโรงพยาบาล

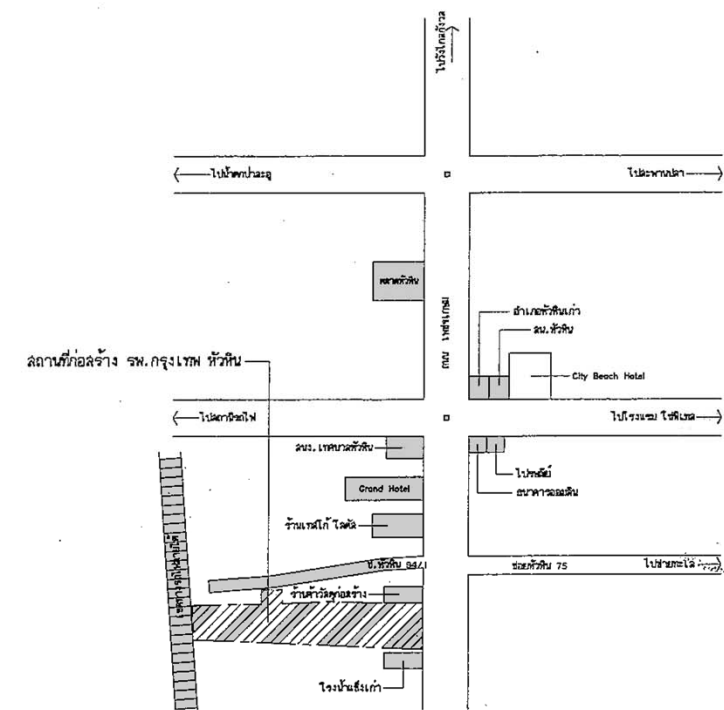
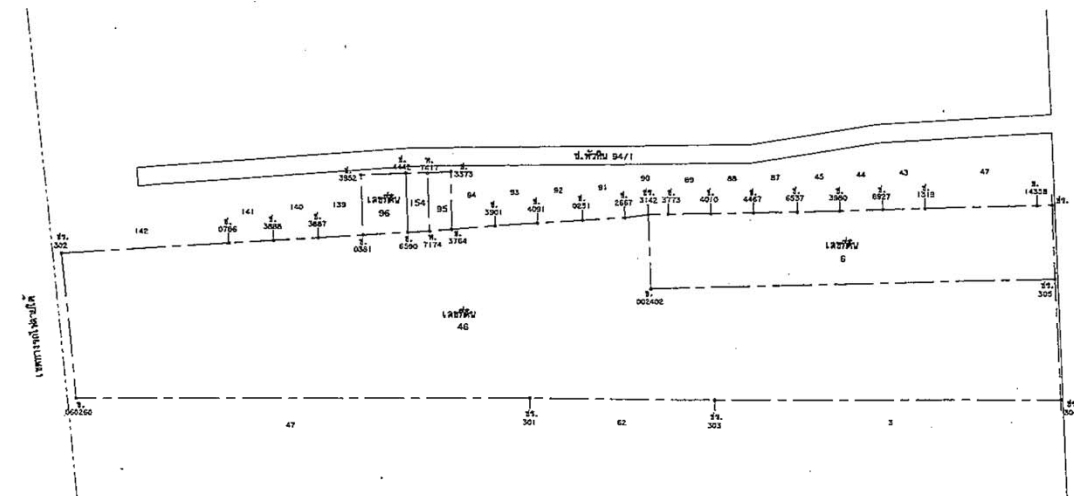
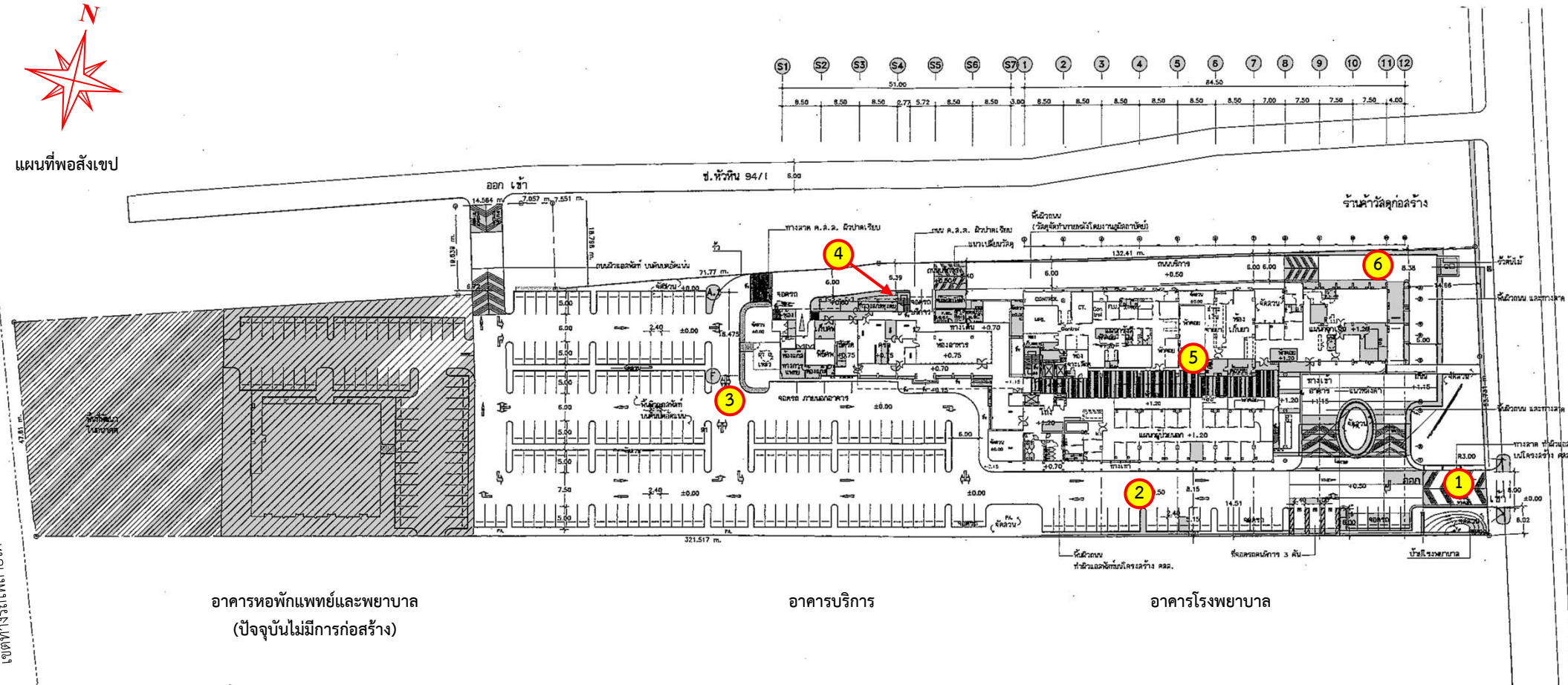
3) การจัดการมูลฝอย

โรงพยาบาลกรุงเทพ-หัวหินได้จัดให้มีเจ้าหน้าที่รักษาความสะอาดทำการรวบรวมมูลฝอยทั่วไป และมูลฝอยติดเชื้อตามชั้นต่างๆ เป็นประจำทุกวัน และนำไปรวบรวมไว้ในห้องพักขยะที่ตั้งอยู่ทางด้านทิศตะวันตกของโครงการ แบ่งที่พักขยะออกเป็น 4 ประเภท ประกอบด้วย ขยะทั่วไป ขยะรีไซเคิล ขยะพิษ และขยะติดเชื้อ โดยขยะทั่วไป ได้ติดต่อประสานงานกับเทศบาลเมืองหัวหินเข้ามาจัดเก็บ สำหรับขยะติดเชื้อและขยะพิษ บริษัท เทร็นด์ อินเตอร์เทรด จำกัด เข้ามาจัดเก็บเพื่อขนส่งและนำไปกำจัด ส่วนขยะรีไซเคิลได้ประสานให้ร้านรับซื้อของเก่าบริเวณใกล้เคียงของโครงการให้เข้ามารับซื้อ



แผนที่พอสั่งเซป

เขตการรถไฟสายใต้



ที่มา : แบบขออนุญาตก่อสร้างอาคารของโครงการ (2552) และการสำรวจภาคสนาม (พฤศจิกายน 2567)

รูปที่ 1.3-3

การใช้ประโยชน์พื้นที่ภายในโครงการ



4) ระบบป้องกันอัคคีภัยและแผนการป้องกันอัคคีภัยและระงับอัคคีภัย

4.1) ระบบป้องกันอัคคีภัย

ระบบป้องกันอัคคีภัยภายในอาคารของโรงพยาบาลกรุงเทพ-หัวหิน แบ่งออกเป็น 2 ระบบ ประกอบไปด้วยระบบสัญญาณแจ้งเหตุเพลิงไหม้ (Fire Alarm System) ได้แก่ แผงควบคุมระบบสัญญาณเพลิงไหม้ ระบบสัญญาณแจ้งเหตุเพลิงไหม้ด้วยมือ อุปกรณ์ส่งสัญญาณชนิดกระดิ่ง เครื่องตรวจจับควัน และอุปกรณ์ตรวจจับความร้อน

สำหรับระบบดับเพลิงของอาคารประกอบไปด้วย ระบบท่อยืน ตู้อุปกรณ์ดับเพลิง ระบบดับเพลิงอัตโนมัติ และถังดับเพลิงเคมี

4.2) แผนการป้องกันและระงับอัคคีภัย

แผนการดำเนินงานด้านการป้องกันและระงับอัคคีภัยของโครงการ โดยจัดให้มีการฝึกอบรม และฝึกซ้อมดับเพลิงและอพยพหนีไฟทุก 1 ปี

1.4 แผนการติดตามตรวจสอบการดำเนินงานตามมาตรการป้องกันและแก้ไขผลกระทบ

สิ่งแวดล้อมและมาตรการติดตามตรวจสอบผลกระทบสิ่งแวดล้อม

จากมาตรการป้องกันและแก้ไขผลกระทบสิ่งแวดล้อมและมาตรการติดตามตรวจสอบผลกระทบสิ่งแวดล้อม ตามหนังสือที่ ทส 1009.5/7862 ลงวันที่ 12 ตุลาคม 2552 สามารถสรุปแผนการติดตามตรวจสอบผลกระทบสิ่งแวดล้อม แผนการตรวจสอบการปฏิบัติตามมาตรการฯ และแผนการจัดส่งรายงานผลการปฏิบัติตามมาตรการฯ ของโครงการดังตารางที่ 1.4-1

ตารางที่ 1.4-1 แผนการติดตามตรวจสอบผลกระทบสิ่งแวดล้อม การตรวจสอบการดำเนินงานตามมาตรการ และแผนการจัดส่งรายงานของโครงการ

การดำเนินงาน	ช่วงดำเนินการ						
	ม.ค.	ก.พ.	มี.ค.	เม.ย.	พ.ค.	มิ.ย.	ก.ค.
1)คุณภาพน้ำทิ้งก่อนการบำบัด ● บ่อเก็บน้ำของระบบบำบัดน้ำเสียแต่ละชุด เดือนละ 1 ครั้ง	▲	▲	▲	▲	▲	▲	
2)คุณภาพน้ำทิ้งหลังการบำบัด ● บ่อเก็บน้ำของระบบบำบัดน้ำเสียแต่ละชุด เดือนละ 1 ครั้ง	▲	▲	▲	▲	▲	▲	
3)คุณภาพน้ำที่เข้าและออกหอผึ่งเย็น มาตรการกำหนดทุก 6 เดือน							
4)น้ำใช้ ● การแตกหรือรั่วซึมของท่อประปา เดือนละ 1 ครั้ง							
5)มูลฝอย ● ปริมาณมูลฝอยตกค้าง/ความสะอาด ตลอดระยะดำเนินการ							

ตารางที่ 1.4-1 (ต่อ)

การดำเนินงาน	ช่วงดำเนินการ						
	ม.ค.	ก.พ.	มี.ค.	เม.ย.	พ.ค.	มิ.ย.	ก.ค.
6)ระบบป้องกันอัคคีภัย							
• ตรวจสอบอุปกรณ์ป้องกันอัคคีภัยและสัญญาณเตือนอัคคีภัย 3 เดือน/ครั้ง							
• ระบบจ่ายไฟฟ้าสำรอง 3 เดือน/ครั้ง							
• ป้ายและเครื่องหมายแสดงการหนีไฟ และแผนผังเส้นทางหนีไฟ 3 เดือน/ครั้ง							
• อุปกรณ์ดับเพลิง <ul style="list-style-type: none"> - เครื่องสูบน้ำดับเพลิง 3 เดือน/ครั้ง - เครื่องดับเพลิงแบบหิ้วได้ 3 เดือน/ครั้ง - หัวรับน้ำดับเพลิง 3 เดือน/ครั้ง - สายฉีดน้ำดับเพลิงและตู้เก็บสายฉีด (FHC) เดือนละ 1/ครั้ง 							
• บันไดหนีไฟและเส้นทางในการหนีไฟ							
7)ระบบระบายอากาศ เดือนละ 1 ครั้ง							
8)คุณภาพชีวิตและความพึงพอใจของผู้มาใช้บริการ							
• การตรวจสอบการปฏิบัติตามมาตรการฯ							
• รอบเดือนกรกฎาคม-ธันวาคม						■	
• การจัดส่งรายงาน							
• รายงานผลการดำเนินงาน	◆						◆

หมายเหตุ : ▲ การเก็บตัวอย่างและวิเคราะห์คุณภาพน้ำ

■ การตรวจสอบการปฏิบัติตามมาตรการฯ

◆ การจัดส่งรายงาน